

TERRITRY SPATIAL PLANNING OF HUANGSHI

黄石市

国土空间总体规划

(2021-2035年)

公示版

黄石市自然资源和规划局

2023年4月

《黄石市国土空间总体规划（2021-2035年）》 公示公告

为贯彻落实党中央国务院关于国土空间规划体系改革要求，按照自然资源部和湖北省统一部署，我市组织编制了《黄石市国土空间总体规划（2021-2035年）》（以下简称《规划》），目前《规划》已形成草案。为进一步提高规划的科学性、可实施性，广泛听取意见、凝聚公众智慧，现进行《规划》草案公示，热忱期待广大热心市民和社会各界建言献策。公示时间为2023年4月7日至2023年5月7日，为期30日。

一、公示渠道

黄石市自然资源和规划局网站：<http://zrzy.huangshi.gov.cn/>

微信公众号:黄石市自然资源和规划局

二、意见反馈方式

电子邮箱：hsgh6286553@163.com

联系方式：0714-6286553

邮寄地址：黄石市下陆区广州路22号自然资源和规划局国土空间规划科（邮编：435000）

（邮件标题或信封封面请注明“黄石市国土空间总体规划意见建议”字样）



前言

PREFACE

《黄石市国土空间总体规划（2021-2035年）》坚持以习近平新时代中国特色社会主义思想为指导，认真学习贯彻党的二十大精神，立足新发展阶段，完整准确全面贯彻新发展理念，积极服务和融入新发展格局，推动高质量发展。《规划》准确把握湖北省第十二次党代会提出的建设全国构建新发展格局先行区战略定位，以打造武汉都市圈重要增长极为目标，坚持底线思维和系统观念，不断优化国土空间开发保护格局，推进国土空间治理体系和治理能力现代化，为黄石高质量发展提供空间蓝图和要素保障。

《规划》是市域内国土空间保护、开发、利用、修复的政策和总纲，是实施国土空间用途管制，编制市级专项规划、详细规划和县（市、区）、乡镇等下位规划的基本依据。





这里是黄石——

黄石地处湖北省东南部，位于鄂赣皖三省交界处，是长江中游城市群的重要节点城市、国家沿江开放城市、武汉都市圈对接长三角的门户和打造国家经济新增长极的战略衔接点。

黄石市域东临长江、拥山怀湖、良田众多、矿产丰富，呈现“一江两水三山廊”的自然地理格局。全市国土面积4583平方公里，2021年常住人口规模244.43万人，城镇化率66.3%。

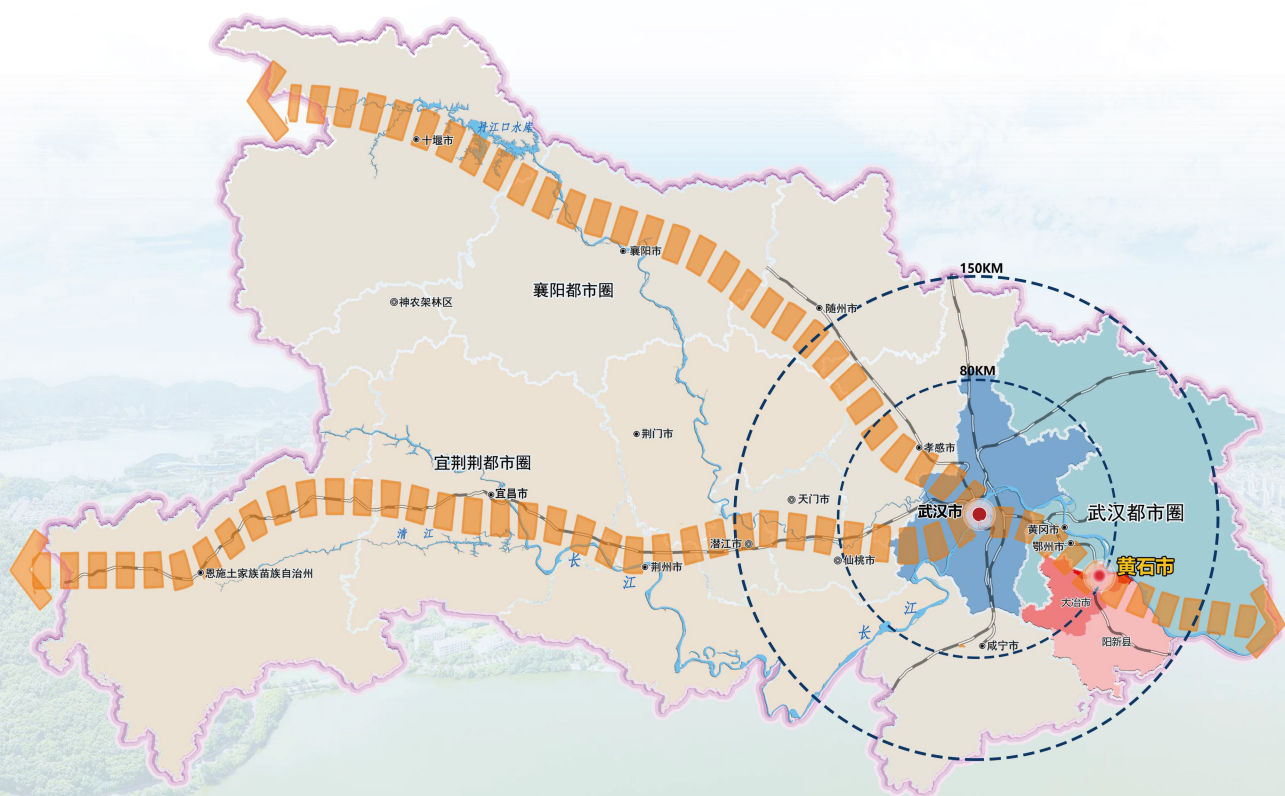
注：第三次全国国土调查面积4564.58平方公里（不含江北农场）

人文底蕴深厚：黄石是华夏“青铜文化”的发祥地之一、著名的“矿冶文明之都”。

革命历史悠久，红色旅游资源丰富。全市拥有1个国家级历史文化名镇、2个省级历史文化名镇、4个中国历史文化名村、6个省级历史文化街区、19个中国传统村落和各级文物保护单位91处。

产业发展强劲：2017年后逐步形成了改革与转型相互促进、增量创新与存量转型相互结合的良好局面，**高新技术产业增加值占GDP比重居全省第二**，科技创新发展指数进入全国百强，电子信息产业发展壮大，**是全国第三大PCB产业集聚区**。

山水特色突出：拥有**79公里长江岸线**，境内山峦起伏，碧水辉映，黄荆山脉、父子山脉和幕阜山脉形成东西向生态绿屏。市区三面环山，一面临江，风光绮丽的磁湖镶嵌其中，拥有“半城山色半城湖”的独特自然风貌。



目录

CONTENTS

- 01 规划总则
- 02 区域协同，明确战略目标定位
- 03 流域治理，国土空间安全底板
- 04 全域统筹，描绘黄石空间蓝图
- 05 魅力彰显，塑造山水宜居黄石
- 06 都市一体，打造区域综合中心
- 07 核心引领，品质城区焕新典范
- 08 设施支撑，强化城市安全韧性
- 09 高效治理，健全规划实施保障

黄石 2035

01 规划总则

- 指导思想
- 规划原则
- 规划范围与期限





1.1 指导思想

以习近平新时代中国特色社会主义思想为指导，紧紧围绕统筹推进“五位一体”总体布局和协调推进“四个全面”战略布局，落实党中央赋予湖北“建成支点、走在前列、谱写新篇”的总体要求。坚持以人民为中心，深刻理解和准确把握中国式现代化，主动服务和融入长江经济带发展、深度融入武汉都市圈一体化发展。统筹推进四化同步发展，聚焦高质量发展和高品质生活，实施高效能治理，促进国土空间开发保护更高质量、更有效率、更加公平、更可持续，努力为湖北建设全国构建新发展格局先行区作出黄石贡献。

1.2 规划原则

安全发展
严守底线

以人为本
提升品质

共建共治
共享发展

区域协同
全域统筹

集约节约
高效发展



1.3 规划范围与期限

< 规划范围分为三个层次 >

市域4583平方公里、**都市区**1397平方公里、**中心城区**186平方公里

< 规划期限为2021-2035年 >

近期至**2025年**，远期至**2035年**，远景展望至**2050年**



黄石 2035

02 区域协同 明确战略目标定位

- 目标愿景
- 城市性质
- 人口规模
- 五大空间战略





2.1 目标愿景

长江中游世界级城市群的 “区域中心、山水名城、开放高地”

区域中心

更具竞争力的城市硬实力



山水名城

更美丽宜居的城市软实力

开放高地

更具城市影响力





2.1 目标愿景

2025年

国土空间开发保护格局不断优化，基本建成**以武鄂黄黄为核心的武汉都市圈重要增长极**，实现中等城市向现代化大城市的历史性跨越。

2035年

基本形成生态优先、高质量发展的国土空间格局，显著提升与**“区域中心、山水名城、开放高地”**相适应的国土空间竞争力。

2050年

全面建成生态优先、高质量、高品质的**社会主义现代化强市**，成为全国新时代高质量发展的样板城市。





2.2 城市性质



2.3 人口规模

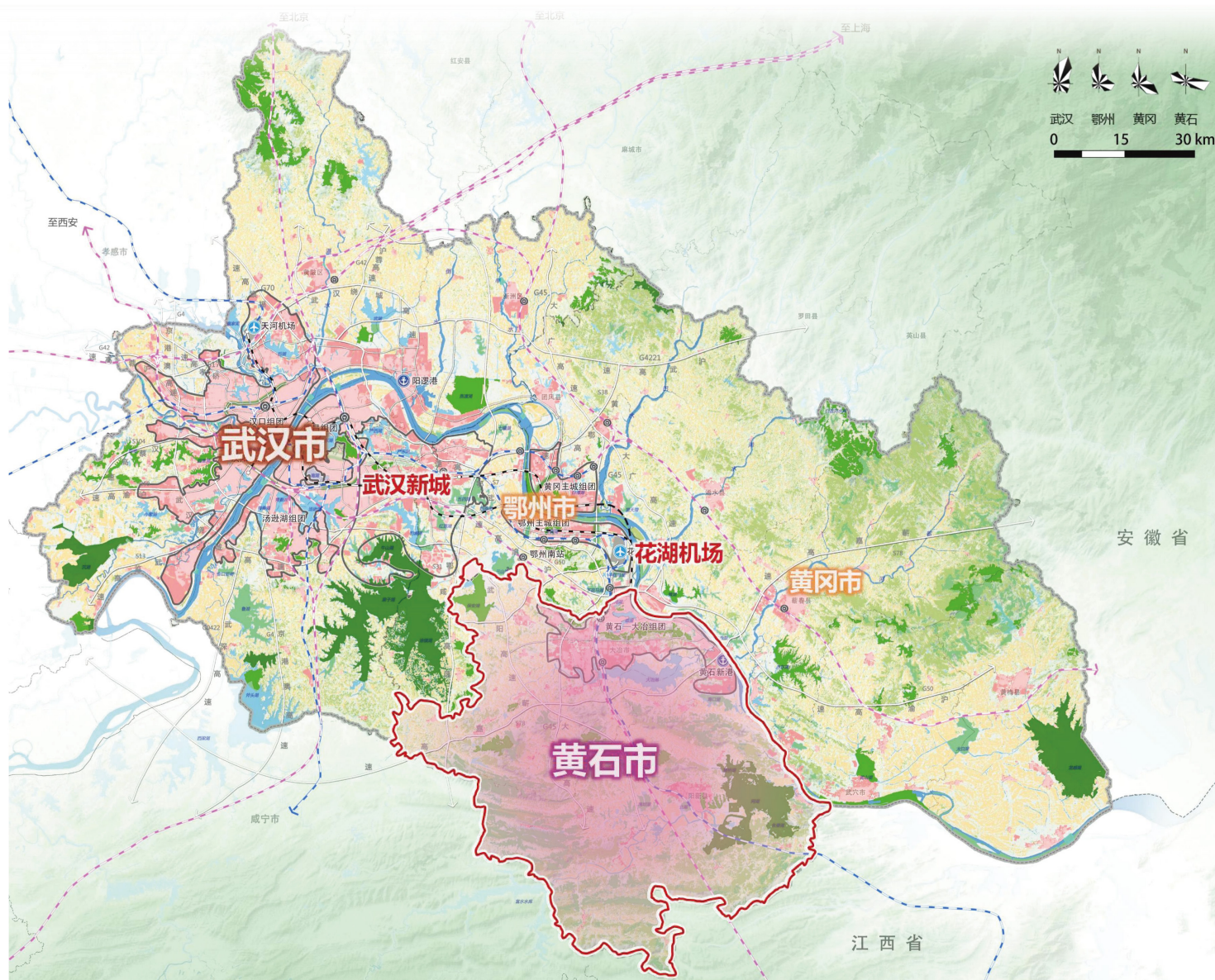


至2035年，规划市域常住人口**320万**

其中城镇人口**250万**，城镇化率**78%**



2.4 五大空间战略——双向开放



黄石对接武鄂黄黄发展空间布局图

融入“双循环”新发展格局，深化双向开放

对外主动融入武汉都市圈，

全面对接武汉新城和鄂州花湖机场；

对内积极拓展城市发展空间，

打造引领全市跨越发展的黄石都市区。



2.4 五大空间战略——绿色发展



黄石自然地理格局图

强化山水林田湖草等自然资源系统保护利用与治理

将长江黄石段打造成**长江经济带绿色发展样板**。

加强生态环境治理与生态修复，**提升环境容量和质量**。

构筑现代化城市安全体系，提高城市综合防灾减灾能力，**提升应对国土空间的不确定性风险能力**。



2.4 五大空间战略——中心集聚



提升中心城市首位度

以提升中心城市首位度为重点，发挥黄石都市区集聚人口、经济的作用，

引导都市区形成双“200+”规模能级。

着力优化都市区规划布局，提升都市区建设品质，完善都市区功能配套支撑，创新都市区空间治理方式，加快**构建极具综合竞争力和国际影响力的都市区。**



2.4 五大空间战略——创新高效



打造光谷科创大走廊黄石功能区

形成支撑产业升级的创新空间布局

加快实施创新驱动战略，主动对接光谷科创大走廊，集聚创新资源和要素，形成支撑创新链与产业链共进的产业空间布局，全面提升融合创新能力。

对接武汉新城，在保安湖、三山湖、大冶湖畔规划光谷东科创岛、大冶湖高新区、黄石经开区等创新产业组团，形成从科教到研发、中试、加速、产业化的链式布局。



2.4 五大空间战略——品质提升



提升健康品质生活

全面提升城乡空间品质，创造优良人居环境

打造优质便捷的公共服务和安全健康、优美宜人的环境品质，建立山水融城的魅力风貌体系，塑造凸显黄石特色、文化特质的文化景观格局和城乡风貌，增强城市吸引力和凝聚力，建设高品质宜居、宜业、宜游城市。

黄石 2035

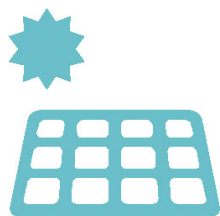
03 流域治理 构筑国土空间安全底板

- 统筹划定三条控制线
- 加强流域单元管理



3.1 统筹划定三条控制线

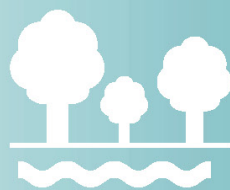
□ 严格保护永久基本农田，保障粮食安全



将优质稳定耕地划入永久基本农田保护红线予以特殊保护，永久基本农田一经划定，任何单位和个人不得擅自占用或改变用途。为保障国家粮食安全和重要农产品供给，确保**永久基本农田134.24万亩不减少，耕地保有量不低于152.54万亩**的目标。

□ 划定生态保护红线，锚固生态空间

将整合优化后的10个自然保护地、3处饮用水水源地一级保护区、国家公益林等具有特殊重要生态功能的区域和生态环境敏感脆弱区域划为生态保护红线，全市共**划定生态保护红线748.77平方公里**。



□ 合理划定城镇开发边界，锁定城镇空间



城镇开发边界是一定时期内可以集中进行城镇开发建设、以城镇功能为主的区域边界，引导城乡建设用地向城镇开发边界内集中，推动形成“中心+组团+重点镇”的全域一体开发格局。

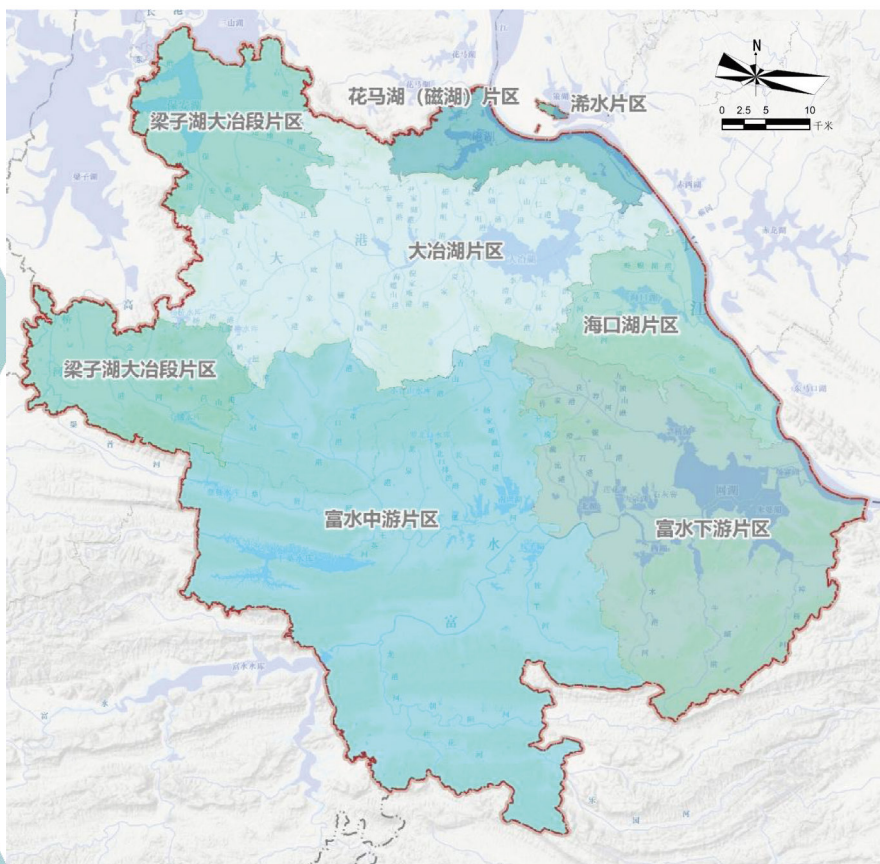


3.2 加强流域单元管理

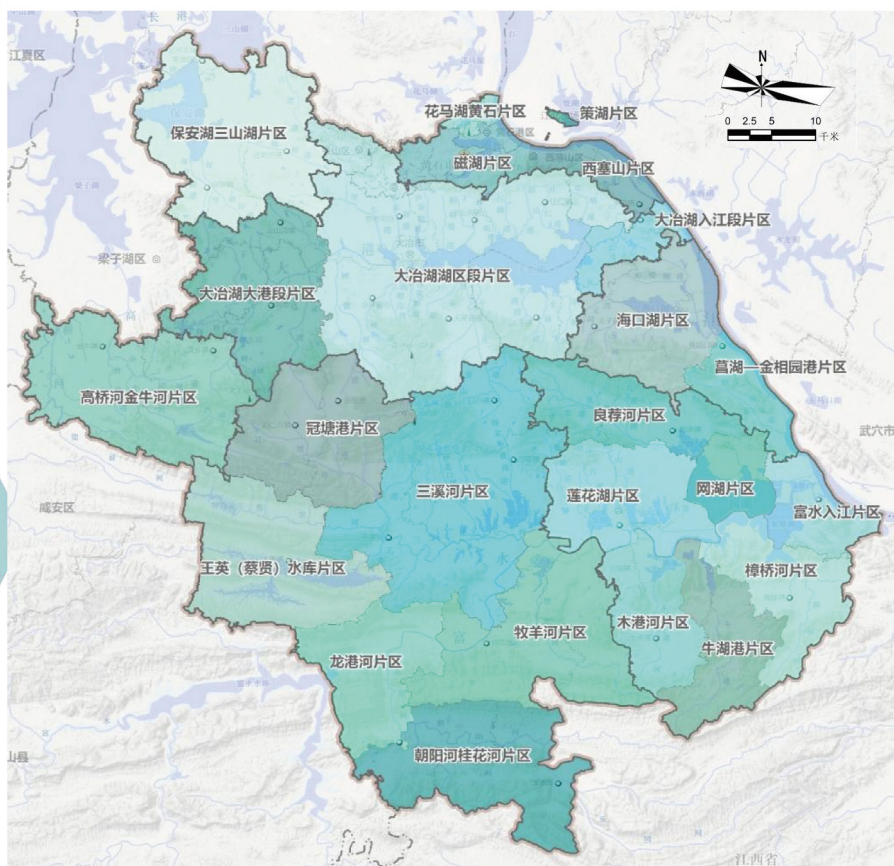
全市共划分
7个三级流域，
承担管控功能

**明确流域片区的
重点管控要求，
以流域综合治理
守牢发展底线**

在三级流域
基础上，细化
24个4级流域单元，
承担落实任务功能



黄石市三级流域分区图



黄石市四级流域分区图

黄石 2035

04 全域统筹 描绘黄石空间蓝图

- 维护山明水秀的生态空间
- 优化现代优质的农业空间
- 构建高效发展的城镇空间





4.1 维护山明水秀的生态空间

守牢“一江两水三山多核”的生态保护格局



生态系统保护规划图

- **一江（长江生态保护带）**：强化岸线整治与沿岸绿色产业发展,构筑生态优质、景观优美、生产安全的市域沿江地区护堤护岸生态屏障。
- **两水（蓝绿生态廊道）**：以富水水系和大冶湖水系为骨干的蓝绿色生态廊道，重点加强水岸防护林体系建设。
- **三山（重要山体廊道）**：以黄荆山、父子山、笔架山为重要山体廊道，加强修复森林植被，筑牢生态基底，打造市域重要生态绿屏。
- **多核（重要生态核心）**：网湖湿地、保安湖、黄荆山等自然保护地为重点，其他重要湿地、山体、水源保护区等为补充。



4.1 维护山明水秀的生态空间

□ 守保自然资源本底



建立自然保护地体系

优化整合形成2个级别**10个自然保护地**，包含1个网湖湿地自然保护区、2个湿地自然公园和7个森林自然公园。

保护长江和重要湿地等水生动植物栖息地，**严格监管长江水源地四大家鱼核心区**。



大力推进“长江大保护”

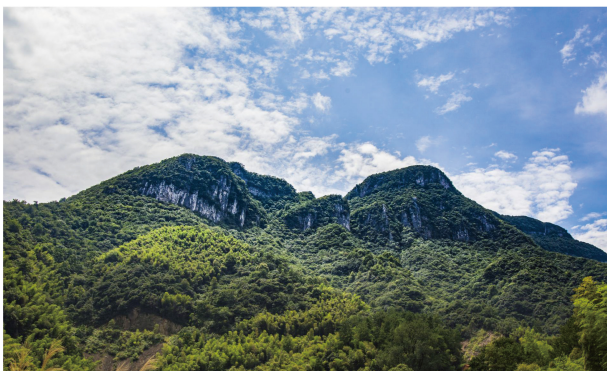
推进长江沿线生态环境综合治理、国土美化绿化等，划定沿江生态缓冲带，大力保护修复沿江环湖湿地生态系统，全力打造**生态优质、景观优美、生产安全**的长江生态碧廊。



强化河湖湿地保护

对境内河湖湿地进行全面严格保护，**严格禁止填埋和侵占河湖蓝线**。加强退渔还湿、退垸还湖，减少人为因素造成的湿地面积萎缩和功能破坏。

改善湖泊水系生态功能，增强湖泊水系之间的联通性、防治水污染、限制人为活动等。



加强山体和林地保护

严守林地保护总量，确保公益林和天然林面积不减少，质量有提升，商品林略有增加。

科学开展造林绿化，坚持“**宜林则林、宜灌则灌、宜草则草、宜湿则湿**”，开展造林绿化空间适宜性评估，全面摸清适宜造林绿化空间。



4.2 维护山明水秀的生态空间

□ 系统推进生态保护修复

水生态修复治理

- 加快受损岸线修复、水环境综合治理、沿河防护林建设、水系连通、湿地修复、湖泊清淤、生态绿道、小流域综合治理等。
- 全面开展湖泊生态修复，重建健康水生态系统，提高湖泊水体自净功能。

矿山生态修复

- 实施全域国土整治、采煤沉陷区治理、尾矿库整治等工程，坚决守牢矿山地质安全底线。
- 推进重点区域矿山复绿治理工程，积极推进矿山边开采边恢复治理和复绿工作，实施黄荆山、长乐山开山塘口生态修复。

林地恢复与修复

- 加大对黄荆山、父子山、幕阜山等重点区域生态公益林、水源涵养林、水土保持林的生态自然修复和预防保护。
- 封育结合，提升森林覆盖率，壮大森林资源总量
- 对现有中幼林管护，对郁闭度低于0.20的林分进行补植补造，优化林分结构。

水土流失治理

- 在重要水源涵养区，加强现有植被保护，限制开发建设活动。
- 实施天然林保护、退耕还林还草、石漠化综合治理工程，开展大规模国土绿化。





4.2 保障现代优质的农业空间

强化“三纵一横四区五园”的农业空间格局



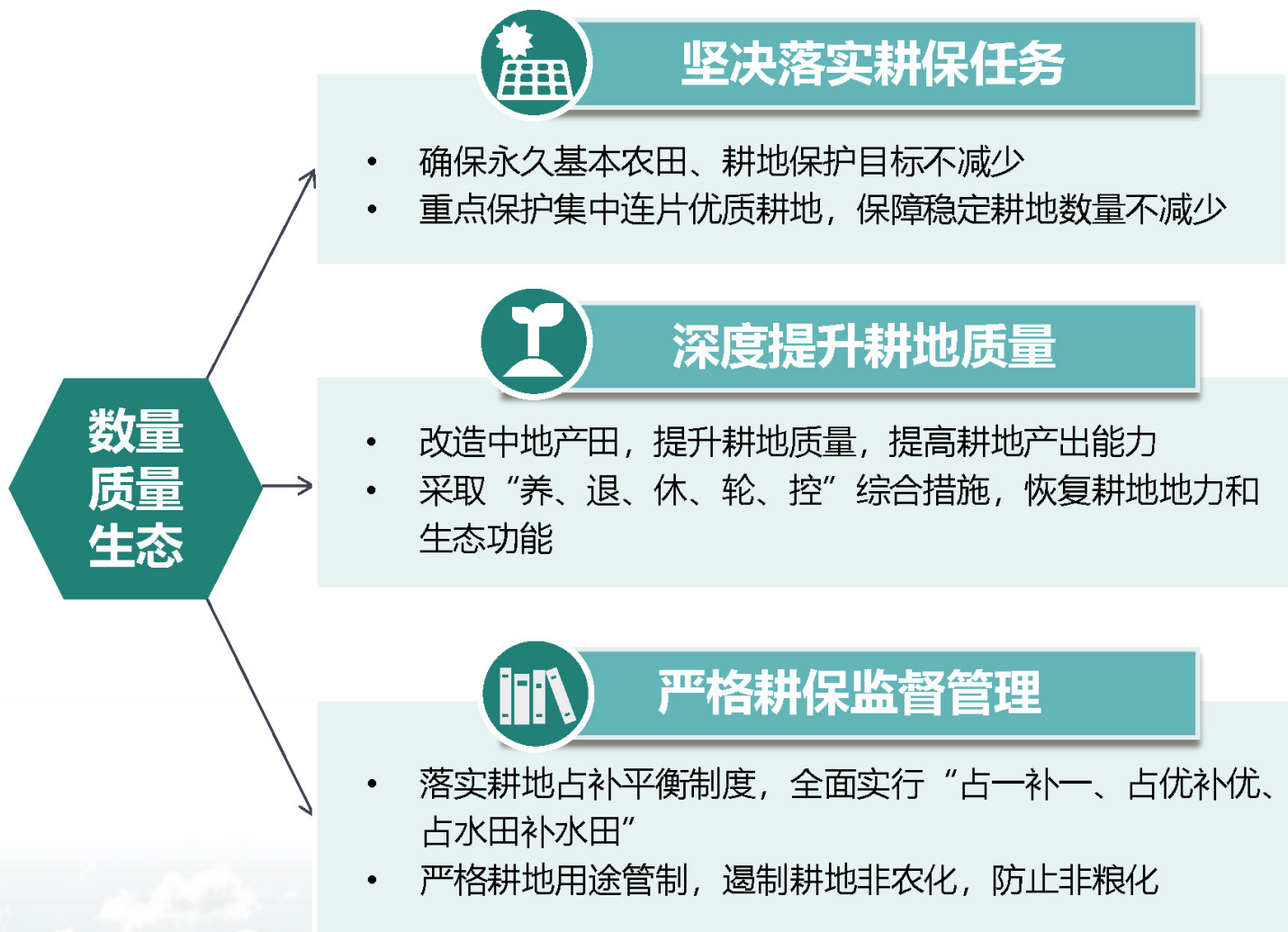
农业空间规划图

- **东部现代农业区:**建设优质粮油、特色水产、绿色蔬菜水果等基地，发展农产品加工、智慧物流等产业。
- **中部都市农业区:**以优质稻、油茶、特色水果、优势蔬菜种植为主，重点发展有机农业、生态绿色农业、观光休闲农业等现代都市农业。
- **西部立体农业区:**优质农、林、牧、特产集中分布区，重点建设粮油、蔬菜、畜牧、水产、林业等五大优势农产品基地。发展立体农林经济和休闲旅游。
- **南部山丘农林区:**以粮为主、农林并举，重点建设油茶、苗木花卉、优质稻等基地，依托幕阜山脉发展生态旅游、生态农业等。



4.2 保障现代优质的农业空间

□ 保证耕地数量，提升耕地质量





4.2 保障现代优质的农业空间

□ 建立村庄体系与分类引导

全市790个村庄划分为“**中心村——基层村**”两级体系进行管理；以村庄发展条件和特色为主要因子，划分为**四种类型**进行引导。

- **集聚提升**：采取“适度集聚”的策略，提升公共服务水平，辐射带动周边乡村发展。
- **城郊融合**：采取“融合发展”的策略，加快城乡基础设施互联互通、公共服务共建共享，推进三产联动。
- **特色保护**：采取“保护提升”的策略，实施严格空间建设管制，保持乡村文物古迹、村落格局，发展村庄特色文化旅游。
- **其他类**：含搬迁拆并类、农耕传承类和发展方向尚不明确的村庄，采取“精明收缩”的策略，重点提升乡村人居环境。



4.3 构建高效发展的城镇空间

构建 “一心两带六片多镇群” 的城镇发展格局

形成 “廊带结合、蓝绿交织的开放型组团式” 理想空间结构



城镇发展格局

- “一心”：发展环大冶湖核心区,打造黄石对接国际开放交流的门户和吸纳高端服务业聚集的**未来黄石城市新中心**。
- “两带”：沿江高质量发展示范带打造港产城高度融合的现代港口发展引领区；沿光谷科创大走廊创新发展带承接科创研发、先进制造等产业功能，支撑黄石市高质量转型发展。
- “六片区”：临空、临港、磁湖、大冶，阳新和江北六大片区功能差异化与协同发展，**促进全域一体融合发展**。
- “多镇群”：重点乡镇组团发展，**强化本地特色经济**。



4.3 构建高效发展的城镇空间

构建“一主一辅、多点支撑、全域一体”城镇体系

“一主”：以大冶湖新区为核心，推动黄石城区与大冶城区同城化发展，形成黄石都市区

□ **“一辅”**：以阳新城为副，打造南部新型城镇化的重要承载区

□ **“多点支撑”**：以陈贵、灵乡、富池等重点镇、特色镇为重点，形成城镇化有力补充和支撑。



城镇体系规划图

对标“三高地、两基地”和全省五大重点产业，主动对接武汉大力发展**高新技术产业**，对接花湖机场大力发展**临空产业**，突出**科技引领、数字赋能**，强化产业链供应链协同发展。

黄石 2035

05 彰显魅力 塑造山水宜居黄石

- 彰显黄石城市风貌魅力
- 塑造总体风貌格局
- 城镇风貌引导
- 乡村风貌管控
- 重点营造魅力空间





5.1 彰显黄石城市风貌魅力



特征显著和多样层次的历史人文景观分布

延续千年、经久不衰的工业血脉

楚文化中的矿冶文化精神特质

矿冶古都·山水黄石

“三山一水三分田，二分道路和庄园”的基本格局

“山、江、河、城、湖”交融的山水宜居画卷

满足高品质生活需求的城乡空间关系





5.2 塑造总体风貌格局

依托江、河、湖、山交错的自然生态禀赋，和沿江环湖、依山傍水的城乡分布，
总体形成**北都市、中乡镇、南山村**的多元风貌格局。





5.3 城镇风貌引导



7片重要区域：

磁湖东老城区域，下陆团城山区域，大冶城区区域，临空科创区域，
大冶湖新区区域，西塞—新港产业区域，阳新县城区域

2条主要轴线：

纵向历史轴线，串联黄石沿江、沿湖、跨山的纵深向城镇拓展的历史脉络
横向发展轴线，连接武汉、鄂州和江西的东西向未来都市发展方向

4大重点要素：

矿冶人文脉络，港口市民文化，科创产业特色，生态湖乡风采



5.4 乡村风貌管控



基于乡村地区**山地丘陵、环湖滨水、平原广田**三种自然特征，
中部形成**平原镇村**和**山地镇村**两类风貌管控区，
南部形成**滨水乡村**、**平原乡村**和**山林村落**三类风貌管控区

依托现有传统村落，**保护风水围合的村落空间布局**和**赣风徽派的传统民居特色**，
加强非物质文化遗产活化利用。



5.5 重点营造魅力空间

进一步提升环磁湖、大冶湖区域生活服务水平，塑造高品质的活力宜居魅力空间



两湖都市风貌区

滨江魅力风貌带



打造集产、城特色为一体的滨江魅力风貌带，塑造山水人文魅力空间



仙岛湖旅游风貌区

依托“荆楚第一奇湖”景观，打造知名旅游目的地，塑造特色文旅魅力空间



黄石 2035

06 都市一体 打造区域综合中心

- 发展规模与目标
- 功能布局一体化
- 蓝绿空间一体化
- 设施布局一体化



6.1 发展规模与目标

都市区作为黄石北部城镇化密集地区，是实现大黄石战略的核心空间载体。做好重点区域空间管控，通过交通、产业、功能、基础设施、蓝绿空间五个一体化布局，将黄石都市区打造为**“以产业园区为依托的区域性先进制造业中心，以光谷科创大走廊为机遇的科教创新中心，以医疗、康养、金融、商贸为抓手的现代服务中心”**，形成以都市区为核心带动、区域整体均衡协同发展的良性格局。

2025年 初步实现双“170+”

城镇建设用地规模215KM²

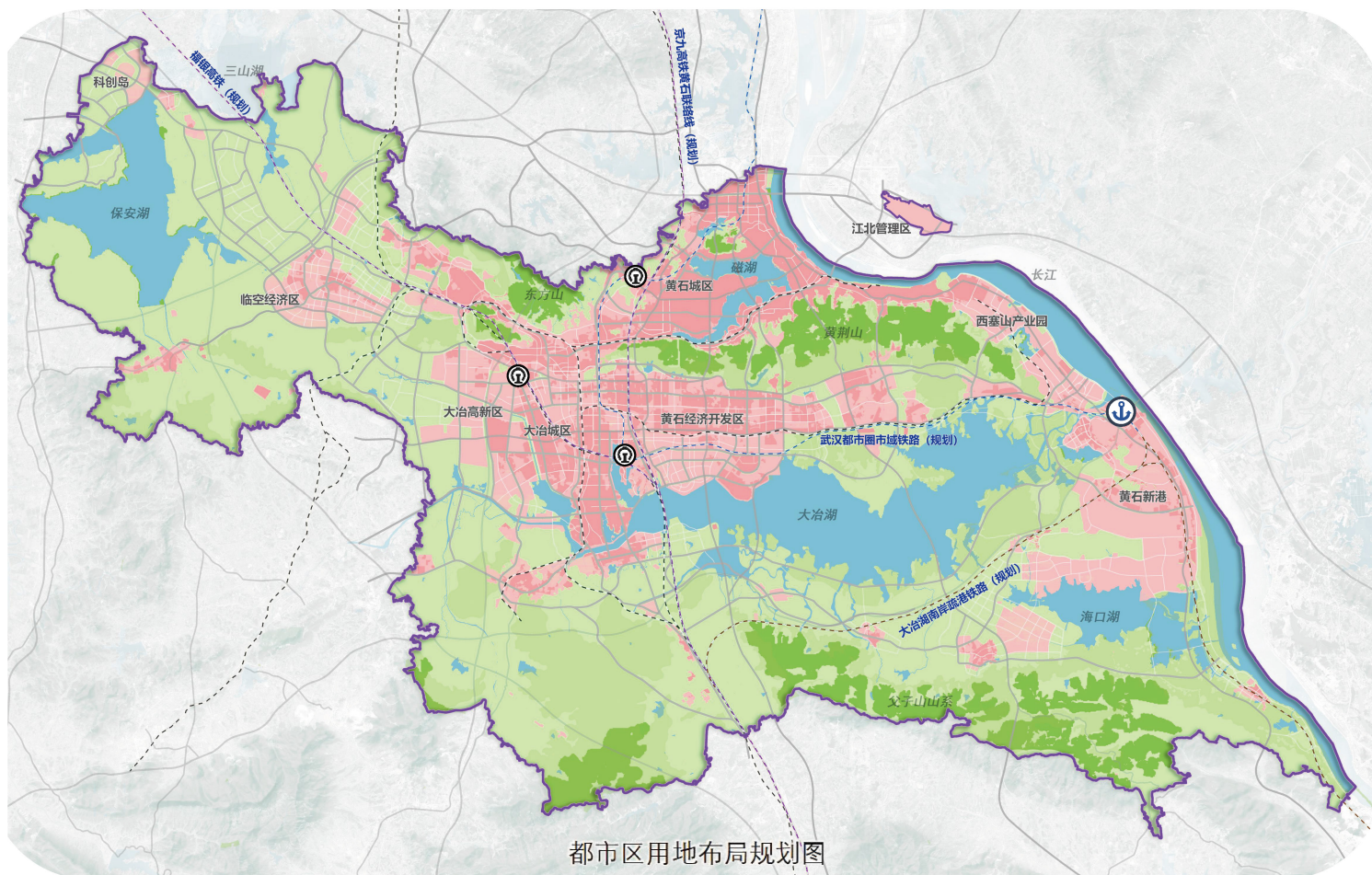
规划城镇人口约178万



2035年 初步实现双“200+”

城镇建设用地规模285KM²

规划城镇人口约225万



强化集聚发展+组团式发展



6.2 功能布局一体化

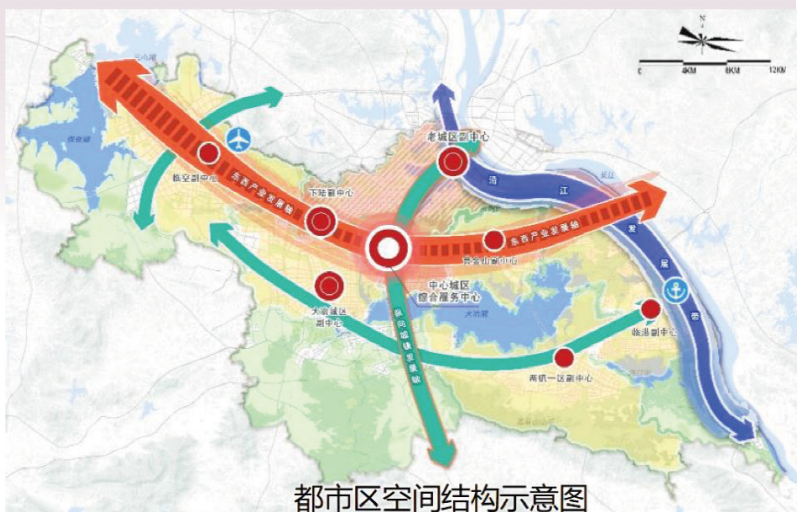
“北通、南进、西接、东优”的空间战略

北通： 向北加强与鄂州花湖机场的连通性，大力发展临空产业。

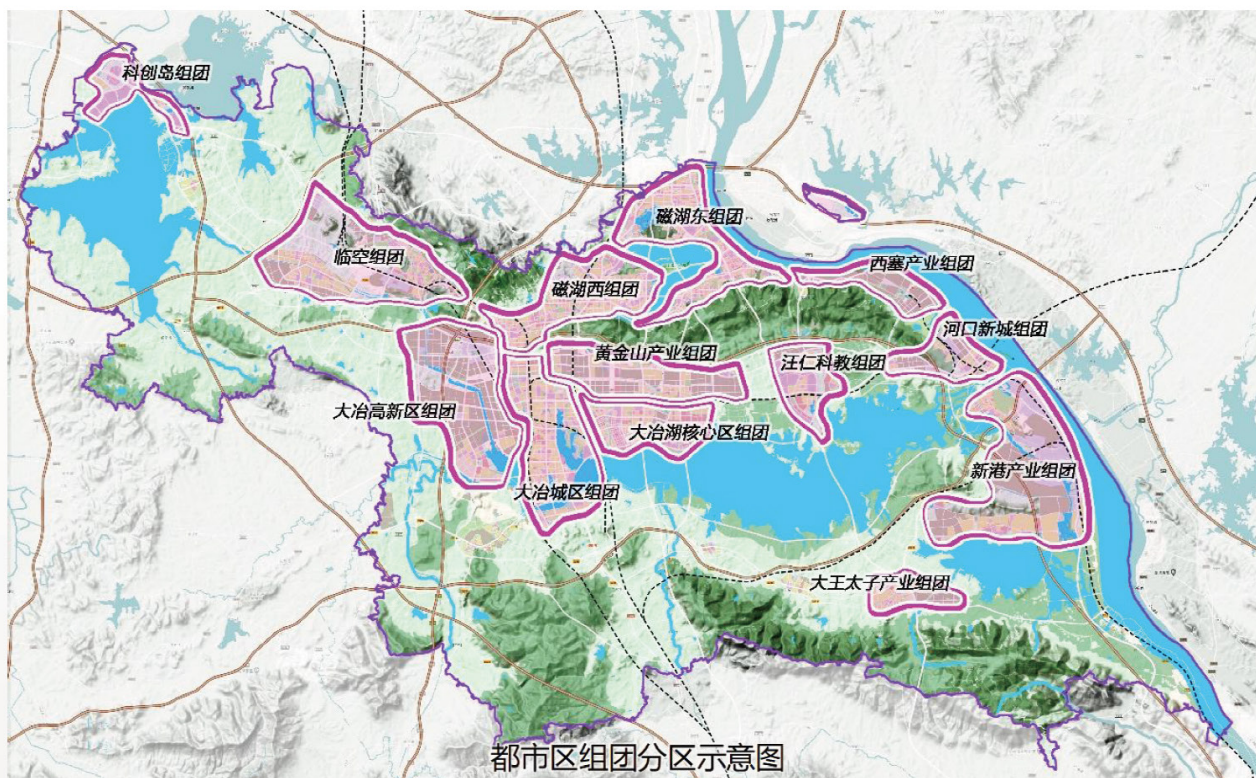
南进： 向南持续推进环大冶湖集聚发展，培育城市新中心。

西接： 向西对接武汉光谷，主动融入光谷科创大走廊。

东优： 向东优化滨江岸线活力和品质，加强与黄冈浠水“一江两岸”跨区域发展。



形成三级十四组团，各有定位



7个一级组团： 大冶湖核心区组团、磁湖西组团、大冶城区组团、磁湖东组团、新港组团、大冶高新区组团和金山产业组团

4个二级组团： 河口新城组团、汪仁科教组团、西塞产业组团和临空组团

3个三级组团： 科创岛组团、大王太子组团和江北组团

大冶湖核心区组团为综合功能主中心

磁湖西组团、大冶城区组团为综合功能副中心



6.3 设施布局一体化

着力于三大核心发展片区

黄石光谷科创大走廊

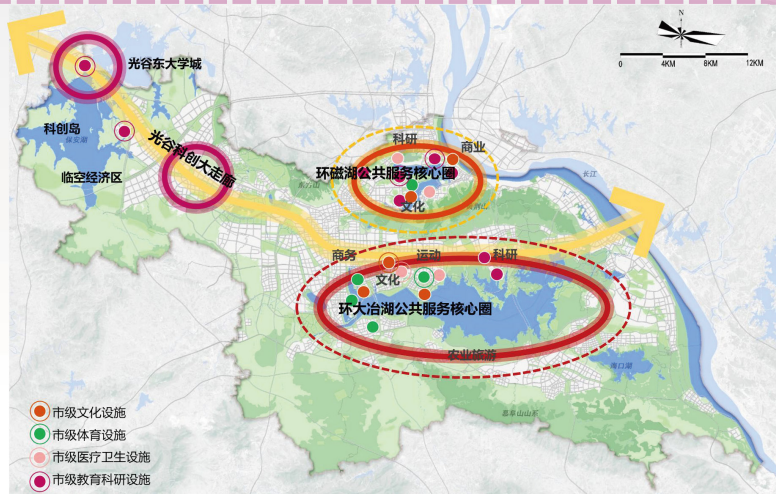
文化、科研、教育、商业金融

环磁湖公共服务核心圈

政治、文化、创新休闲

环大冶湖公共服务核心圈

文展、体育、商业金融



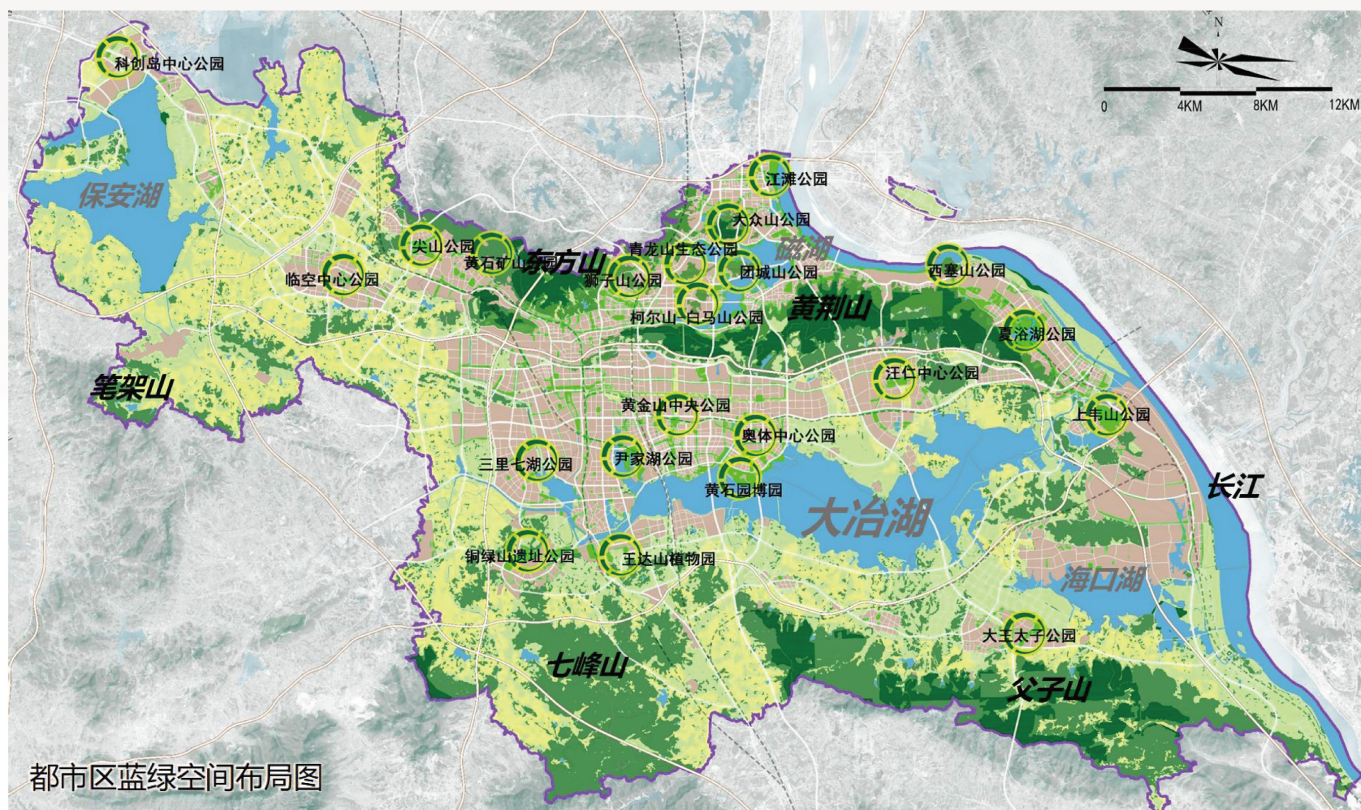
6.4 蓝绿空间一体化

大山为景、小山为园

东方山、黄荆山等大山作为城市山体背景，城市内部小山体注重公众开放空间设计，打造为城市公园

宽水活边、长水活路

严格管控重要湖泊沿岸，灵活布局岸线景观，城市内部河渠水系走向与道路平行布局，灵活布置沿线绿化



都市区蓝绿空间布局图

黄石 2035

07 核心引领 品质城区焕新典范

- 优化空间结构
- 完善公共服务设施
- 塑造绿地与开放空间系统
- 加强城市设计管控





7.1 优化空间结构

空间拓展策略

跨山环湖，南北一体；沿江发展，区域协同：

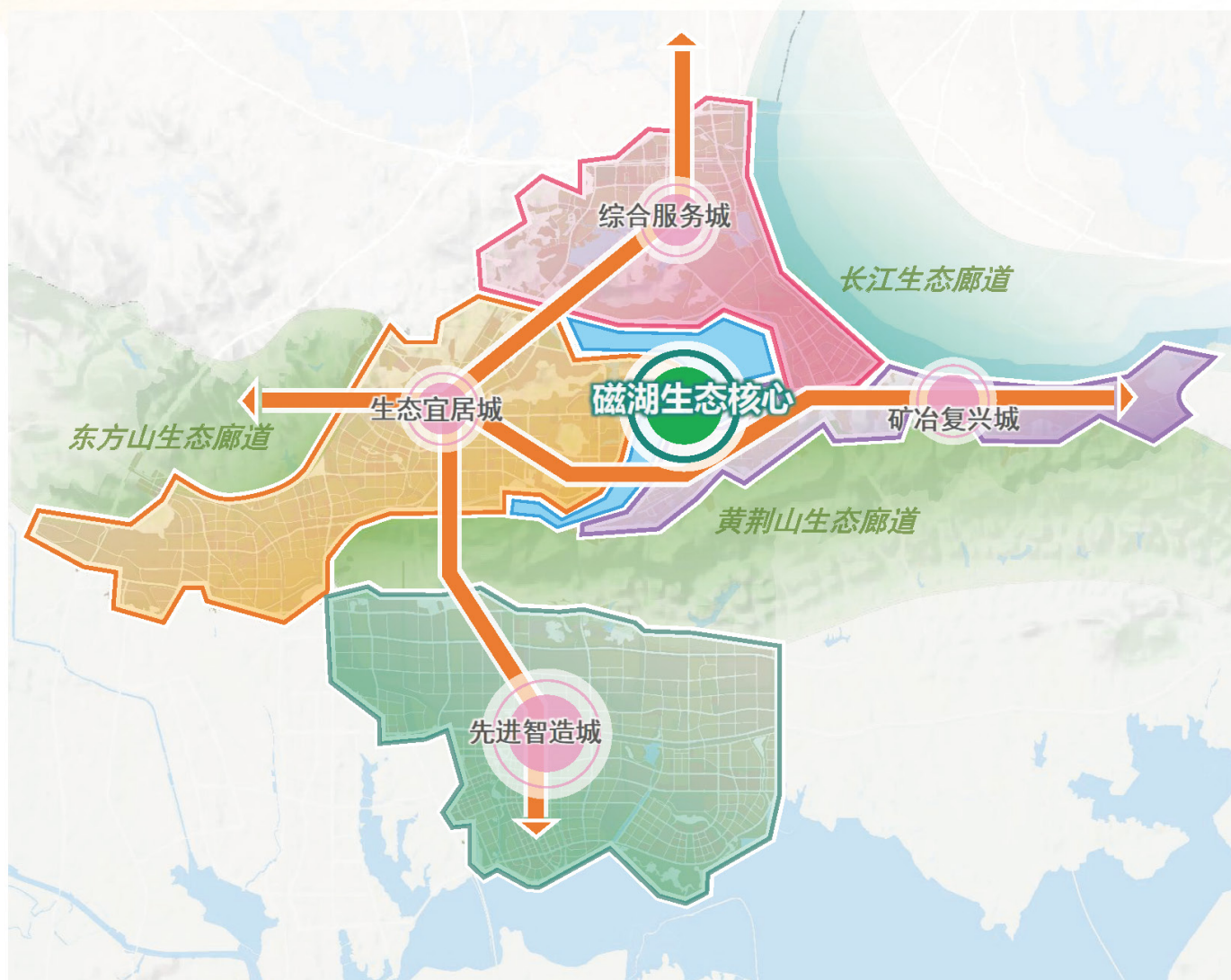
西向优化，主动承接；双区联动，重心南移——

形成“一心四城、三面山水”的城市发展格局

“一心”：磁湖生态核心

“四城”：综合服务城，生态宜居城，矿冶复兴城，先进智造城；

“三面山水”：三条主要生态廊道，包括西部的东方山生态廊道，东南部的黄荆山生态廊道，和东北部的长江生态廊道，是城市的重要生态屏障。



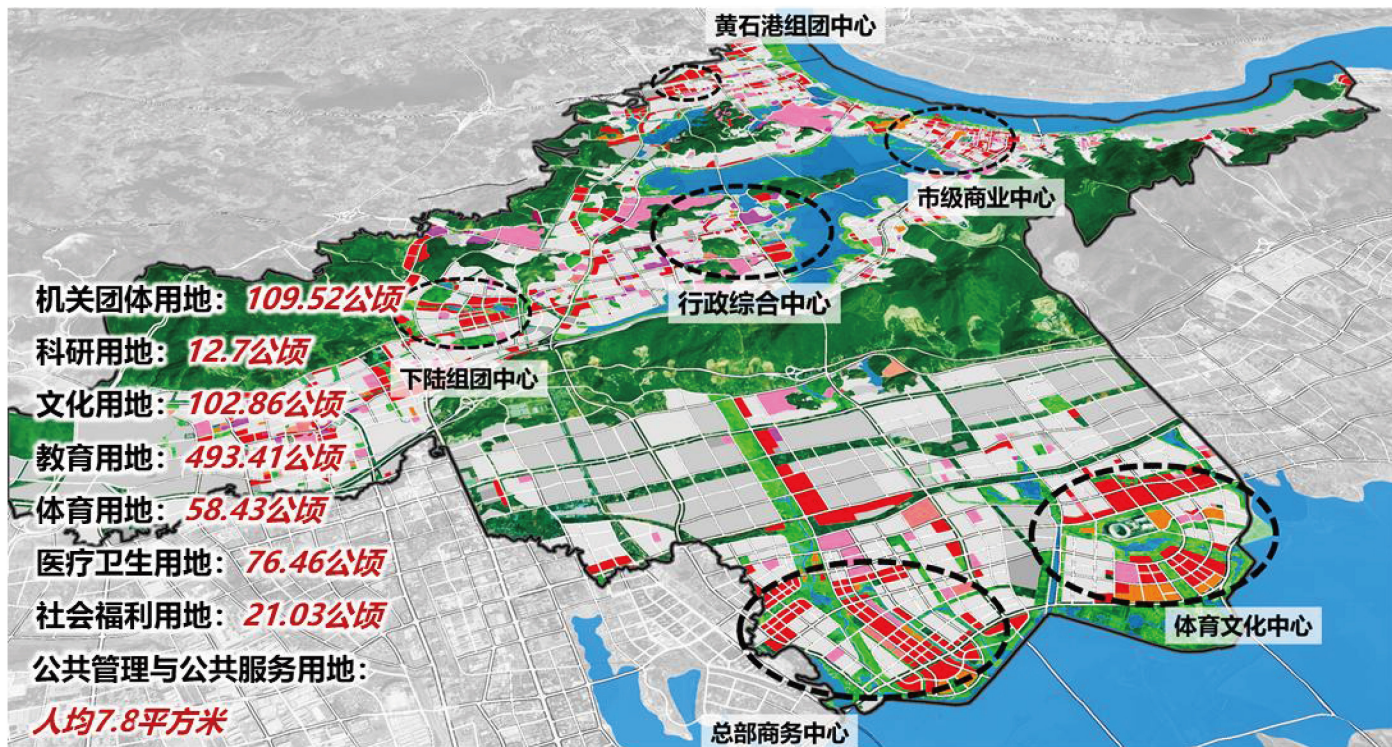
中心城区空间结构图



7.2 完善公共服务设施

保障各级公共服务中心职能的用地配置，落位具体空间布局

以两山夹三水，蓝绿相辉映5大脉络，有机组织绿地公园和开放空间布局
通过绿道林荫道将公园与外围山体、廊道相连接，共同构成中心城区开敞空间系统



培育完善15分钟社区生活圈，全面提升生活品质

新城区生活圈

对标配置，高质服务

老城区生活圈

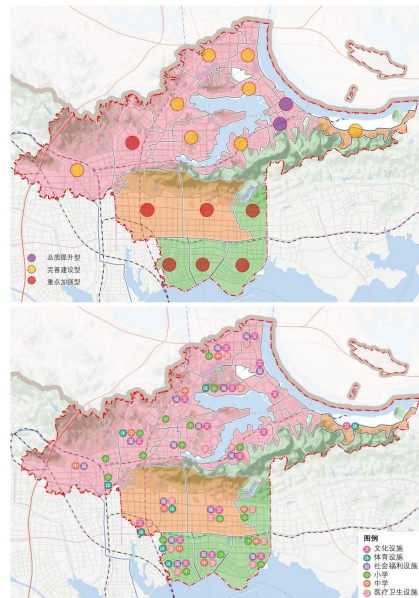
补齐短板，查漏补缺

工业园生活圈

保障基础，适当提升

		现状覆盖率	增设数量
文化设施	15分钟	20.13%	+17处
体育设施	15分钟	54.08%	+8处
社会福利设施	5分钟	25.07%	+16处
小学	10分钟	29.51%	+17处
中学	15分钟	44.01%	+9处
医疗卫生设施	15分钟	35.97%	+14处

规划通过科学合理配置公共服务设施，
各类设施在规划期末覆盖率达到90%以上





7.3 塑造绿地与开放空间系统

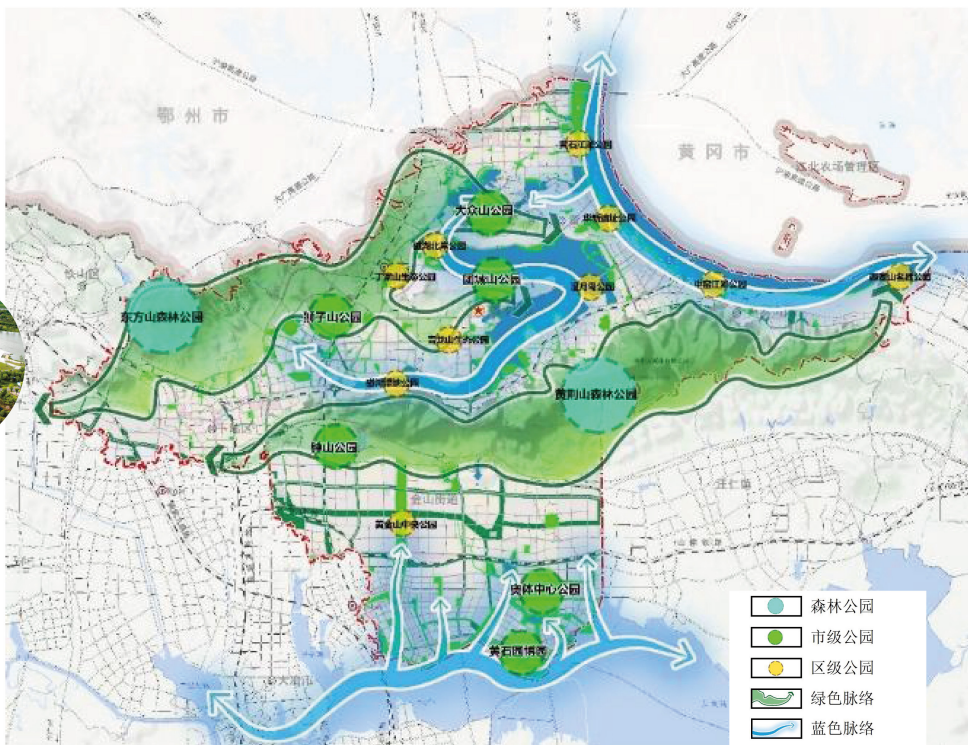
均衡网络，构建适应高品质生活需求的绿地与开敞空间系统

以绿道林荫道连接内部公园与外围山体，构成中心城区开敞空间系统



点状均衡布置游园，实现

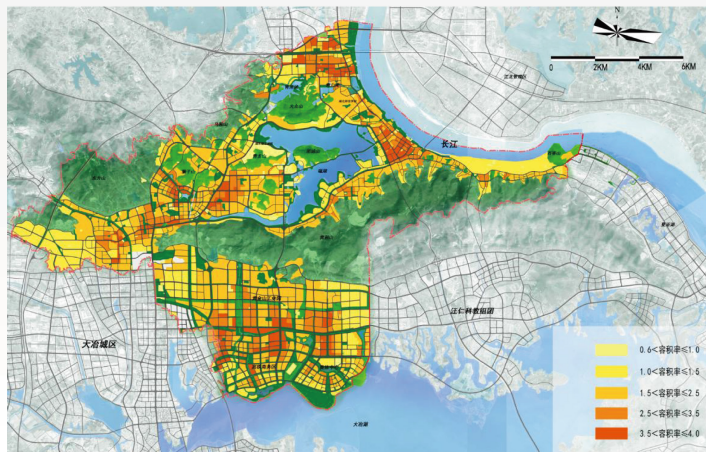
“300米见绿，500米见园”



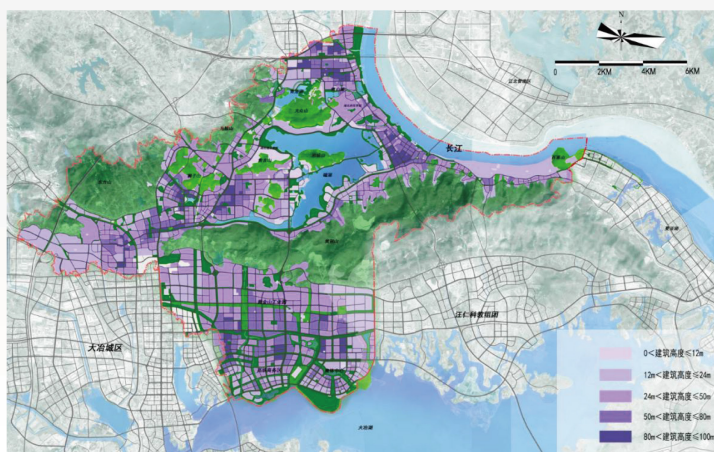
绿地与开放空间系统规划图

7.4 加强城市设计管控

识别空间要素构成黄石的特色认知体系，
明确新旧城区开发强度控制引导



开发强度控制分区图



建筑高度控制分区图

黄石 2035

08 设施支撑 强化城市安全韧性

- 加强综合交通服务水平
- 增强基础设施支撑能力
- 提升城市安全韧性水平





8.1 加强综合交通服务水平

推动公铁水空“四港”联动发展
形成“两枢纽两走廊”交通格局

高速铁路

积极争取福银高铁、京九高铁黄石联络线纳入国家铁路中长期规划。规划建设新黄石高铁综合枢纽站，实现无缝换乘。

水运

提升航道等级，构筑“一江一河两湖两库”航道网；加快建设黄石新港，形成“三大港区、四大作业区”的港口布局。

市域铁路

规划新建武汉都市圈市域铁路S1线，无缝衔接市内有轨电车。

高速公路

规划新建机场高速公路二期，构建“两纵四横两联”高速公路网。

货运铁路

规划建设大冶湖南岸疏港铁路、疏港铁路（三期、四期）、岳咸九铁路，构建连通全国的货运铁路网。

国省干道

完善国省道干线公路网，形成“八纵八横四环”高质量普通国省干线网络。



“两枢纽两走廊”交通格局



8.1 加强综合交通服务水平

“两枢纽”：构建多层级客运枢纽、全国性综合货运枢纽

完善客运网络，构建多层级客运枢纽

- 结合国家“350高铁”主通道建设，升级扩容铁路枢纽，构建**“一主两辅多节点全覆盖”**的多层级客运枢纽

补链强链，打造全国性综合货运枢纽

- 依托花湖机场、长江黄金水道、武九铁路、高速公路等国家大动脉，打造连通全国的货运系统，构建**以多式联运为支撑的综合货运枢纽**





8.1 加强综合交通服务水平

“两走廊”：强化区域交通廊道

强化对接武汉新城交通廊道

加快建设武阳高速、武汉都市圈核心区快速通道（南通道），形成“三高速三铁路二快速路”的复合交通走廊，打造黄石-武汉新城30分钟交通圈。

强化对接花湖机场交通廊道

加快建设机场高速二期、S203至机场南大门连接线、大泉路至机场南大门连接线、大广高速东方山互通等项目，形成由“高速公路+一级路+城市快速通道”组成的沿江交通走廊。



对接武汉新城复合交通走廊



8.2 增强基础设施支撑能力

设施高效化，基础设施区域联动、全覆盖

□ 优化水资源配置，加强非常规水资源利用

实施王英—富水水库连通工程，改扩建王英—大冶—黄石供水工程、王英—阳新供水工程，增强水资源空间调配能力。开发利用雨水和再生水等非常规水资源，建立集中与分散相结合的非常规水资源利用系统。

□ 提升污水处理水平，优化环卫系统布局

新建区域采用分流制，老城区在现有合流制基础上加强截污，远期逐步实现雨污分流；进行污水处理厂及管网系统的提质增效。形成以黄金山垃圾焚烧发电厂、阳新垃圾焚烧发电厂（静脉产业园）为主，华新水泥窑协同处置为辅，阳新木港田畈垃圾填埋场为保障的生活垃圾处理系统。

□ 多种能源方式结合，提高新能源利用率

构建忠武线武黄支线、川气东送二线、西气东输二线及马鞍山储气库为气源的“三线一站”气源供应体系，多源互备，保障供气量的稳定性





8.3 提升城市安全韧性水平

□ 强化国土空间安全管控措施

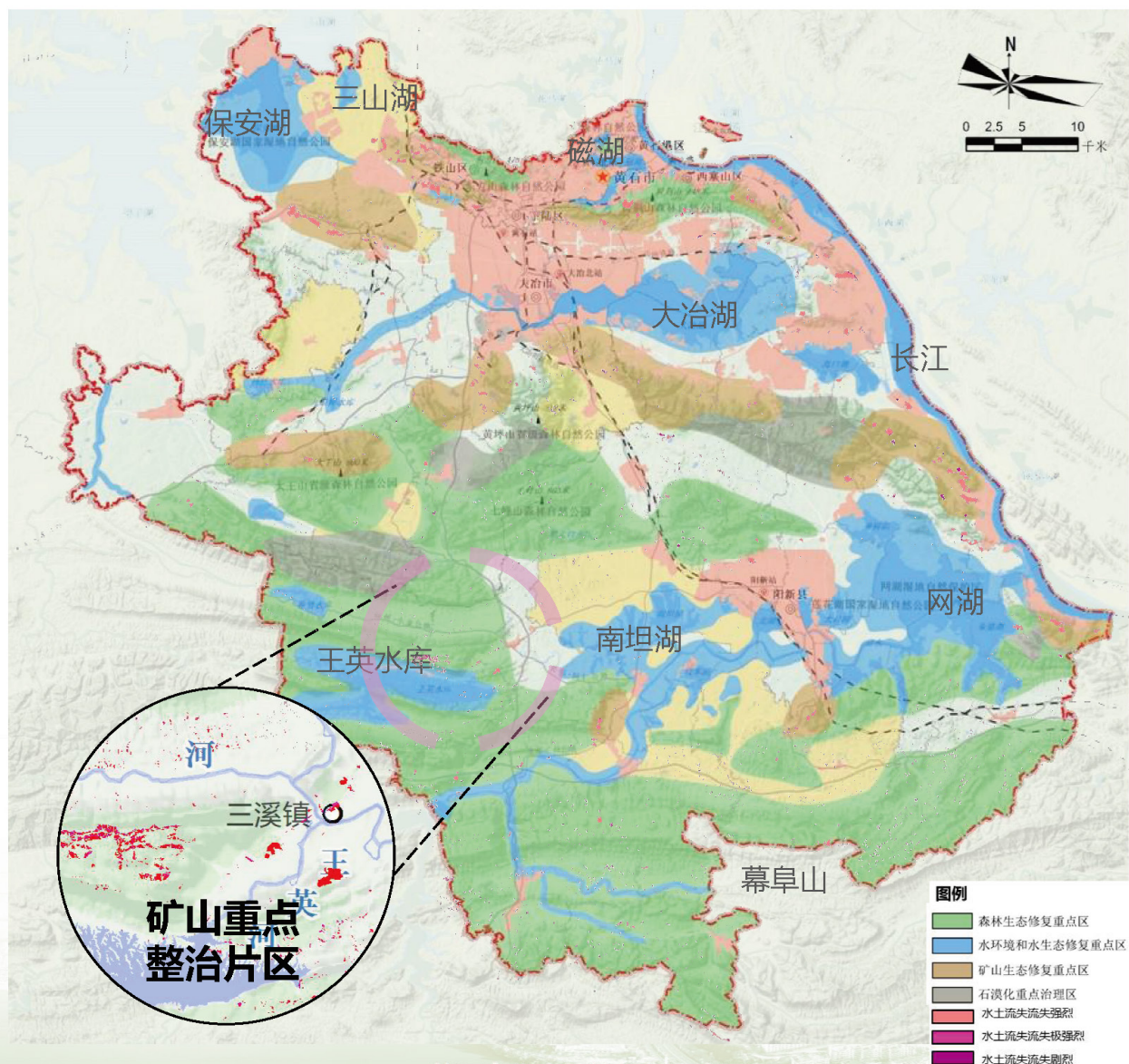
加强对湖泊保护范围和河道管理范围的安全管控力度，不应新增与防洪、改善水环境、通航以及旅游资源开发无关的建设用地；重视大型及特大型地质灾害和危险化学品重大危险源周边安全防护空间的安全管控，不应新增除防护绿地以外的建设用地。

□ 强化自然灾害治理力度

规划重点消除61处中型及以上地质灾害隐患点。加强长江干流堤防修复，推进水库除险加固工程，健全涵闸泵站排涝体系，提升流域系统防洪能力。

□ 完善全域救灾避难网络

以城市快速路、大型公园绿地、河流等为界，构建网格化防灾分区，建立城乡防灾隔离体系，优化城乡防灾空间布局，完善城乡开敞空间系统，提升城乡应急保障能力。



黄石市生态保护修复示意图

黄石 2035

09 高效治理 健全规划实施保障

- 提升空间治理能力
- 推进六大近期行动计划

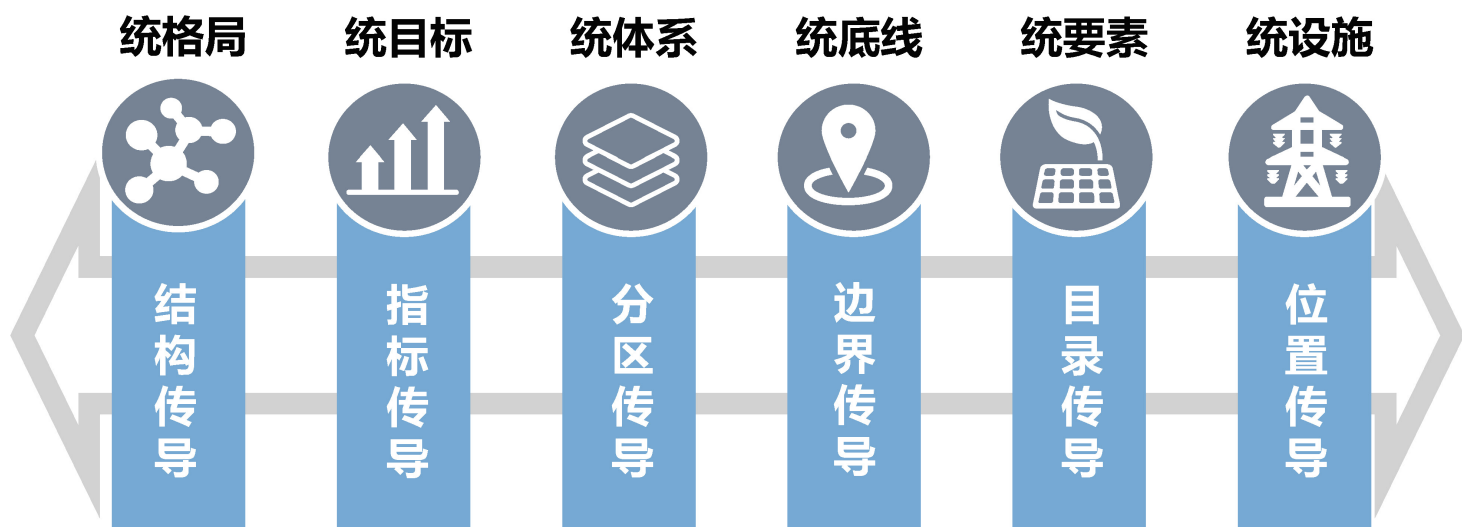




9.1 提升空间治理能力

□ 市-县国土空间规划“六统一、六传导”

构建“纵向到底、横向到边”的规划传导体系，通过深化传导推进规划实施。以市域国土空间开发保护目标为指导，将市级国土空间规划确定的空间格局、管控要求、要素配置等内容逐级细化落实到县、乡镇国土空间规划。



□ 完善规划实施保障机制



建立国土空间“分级-分区-分类”用途管制体系



建立国土空间规划实施动态监测评估预警机制



健全国土空间绩效评估体系与考核机制



建立国土空间规划评估修订及动态调整机制



深化主体功能区人口、产业、财政等配套政策措施

五大保障



9.2 推进六大近期行动计划

01

创新驱动行动计划

主动融入科创大走廊，以光谷东黄石科创岛、黄石临空经济区、环大冶湖科学城等创新节点区域为重点，推进创新平台项目建设。



02

生态修复行动计划

聚焦“长江大保护”，实施长江黄石段生态环境导向开发。实施全域国土整治、采煤沉陷区治理、尾矿库整治等工程，保障矿山地质安全。



03

交通“一体化”行动计划

全面对接武汉新城，构建以武汉新城至黄石新港快速通道为主通道轴线。全面对接花湖机场，打通临空物流大走廊通道。



04

现代港口名城行动计划

统筹推进棋盘洲港区、阳新港区、城区港区高质量发展，做大做强黄石新港，推进临空、临港产业物流核心集群建设。



05

宜居韧性城市行动计划

围绕奥体公园公共服务轴，推进市域高等级公共服务设施向大冶湖新区集聚。提升防洪能力、强化内涝防治，推进海绵城市建设。



06

美丽城镇建设行动计划

完善基础设施和公共服务设施，提升小城镇宜居水平；以强县工程为引领带动镇村建设，形成黄石城区与大冶、阳新全域一体发展格局。





黄石2035，诚邀您共同参与！

本规划涉及的所有数据和内容以最终批复文件为准
如涉及版权问题，请与黄石市自然资源和规划局联系